

メプチン吸入液 0.01%
メプチン吸入液ユニット 0.3mL
メプチン吸入液ユニット 0.5mL

【この薬は？】

販売名	メプチン吸入液 0.01% Meptin inhalation solution 0.01%	メプチン吸入液 ユニット 0.3mL Meptin inhalation solution unit 0.3mL	メプチン吸入液 ユニット 0.5mL Meptin inhalation solution unit 0.5mL
一般名	プロカテロール塩酸塩水和物 Procaterol Hydrochloride Hydrate		
含有量	100 μ g (1mL 中)	30 μ g (1 容器 (0.3mL) 中)	50 μ g (1 容器 (0.5mL) 中)

患者向医薬品ガイドについて

患者向医薬品ガイドは、患者の皆様や家族の方などに、医療用医薬品の正しい理解と、重大な副作用の早期発見などに役立てていただくために作成したものです。

したがって、この医薬品を使用するとき特に知っていただきたいことを、医療関係者向けに作成されている添付文書を基に、わかりやすく記載しています。

医薬品の使用による重大な副作用と考えられる場合には、ただちに医師または薬剤師に相談してください。

ご不明な点などありましたら、末尾に記載の「お問い合わせ先」にお尋ねください。

さらに詳しい情報として、PMDA ホームページ「医薬品に関する情報」
<https://www.pmda.go.jp/safety/info-services/drugs/0001.html> に添付文書情報が掲載されています。

【この薬の効果は？】

- ・この薬は、気管支拡張剤と呼ばれるグループに属する吸入剤です。
- ・この薬は、気管支に作用し、狭くなった気道を広げることにより、呼吸を楽にします。
- ・次の病気の人に処方されます。

下記疾患の気道閉塞性障害に基づく諸症状の緩解
気管支喘息、慢性気管支炎、肺気腫

【この薬を使う前に、確認すべきことは？】

- 次の人は、この薬を使用することはできません。
- ・過去にメプチン吸入液に含まれる成分で過敏症のあった人。
- 次の人は、特に注意が必要です。使い始める前に医師または薬剤師に教えてください。
- ・甲状腺機能亢進症の人
 - ・高血圧の人
 - ・心臓に障害のある人
 - ・糖尿病の人
 - ・低酸素血症の人
 - ・妊婦または妊娠している可能性がある人
 - ・授乳中の人
- この薬には併用を注意すべき薬があります。他の薬を使用している場合や、新たに使用する場合は、必ず医師または薬剤師に相談してください。

【この薬の使い方は？】

〔メプチン吸入液 0.01% を使用する場合〕

この薬はネブライザー（専用の吸入器）などを用いる吸入薬です。決して飲んだり、注射したりしないでください。

〔メプチン吸入液ユニット 0.3mL、メプチン吸入液ユニット 0.5mL を使用する場合〕

この薬はネブライザー（専用の吸入器）などを用いる吸入薬です。決して点眼したり、飲んだりしないでください。

●使用量および回数

使用量は、あなたの症状などにあわせて、医師が決めます。
通常、使用する量は、次のとおりです。

	1回の吸入量
成人	0.3～0.5mL
小児	0.1～0.3mL

絶対に自分の判断で1回の吸入量を増やさないで下さい。

●どのように使用するか？

〔メプチン吸入液 0.01% を使用する場合〕

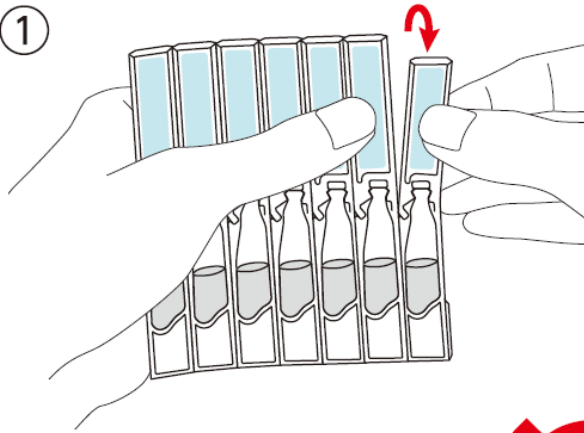
- ・スポイト等にて必要量のみを取り出し、ネブライザーを用い、深呼吸しながら吸入します。
- ・お子さんが使用する場合には、保護者の方が使用法を正しく指導し、保護者の監視下で使用してください。
- ・吸入終了後はうがいをするように心がけてください。

〔メプチン吸入液ユニット 0.3mL、メプチン吸入液ユニット 0.5mL を使用する場合〕

- ・必ず医師の指示に従い、使用するときは使用説明書の「メプチン吸入液ユニット 0.3mL・0.5mL の使用方法」をよく読んで使用してください。
- ・ネブライザーを用い、深呼吸しながら吸入します。
- ・お子さんが使用する場合には、保護者の方が使用法を正しく指導し、保護者の監視下で使用してください。
- ・吸入終了後はうがいをするように心がけてください。

・使用方法

①

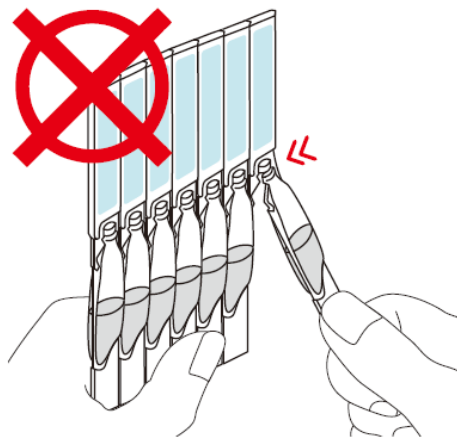


【上から切り離す】

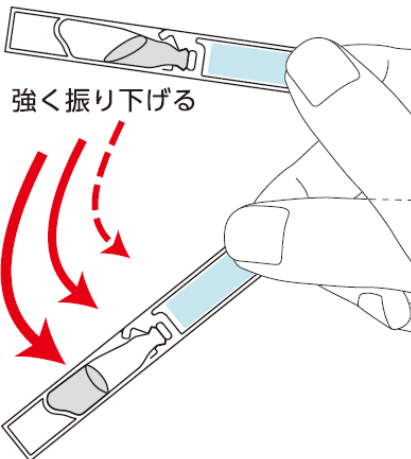
容器のラベル部分を上にして持ち、前後に裂くように1本ずつ切り離してください。

【下から切り離さない】

容器のラベルの反対側から切り離すと容器の口が開封することがありますので、ラベルの反対側からは切り離さないでください。



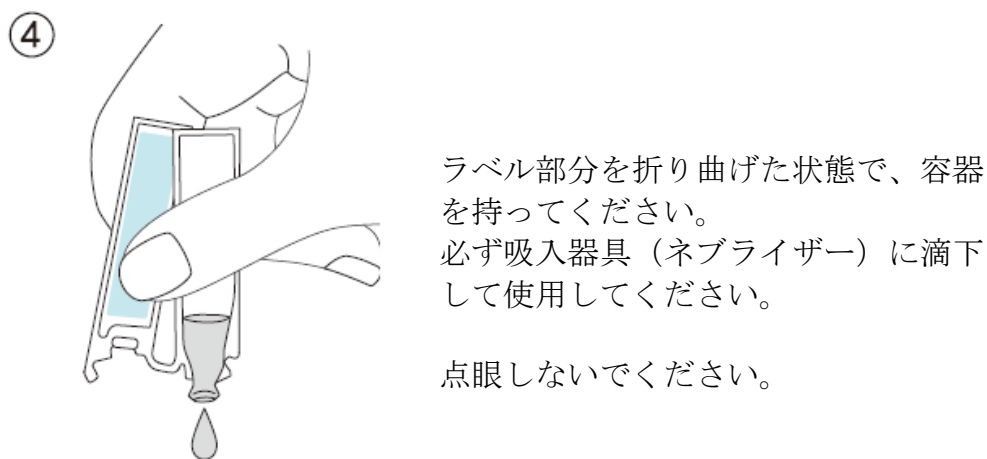
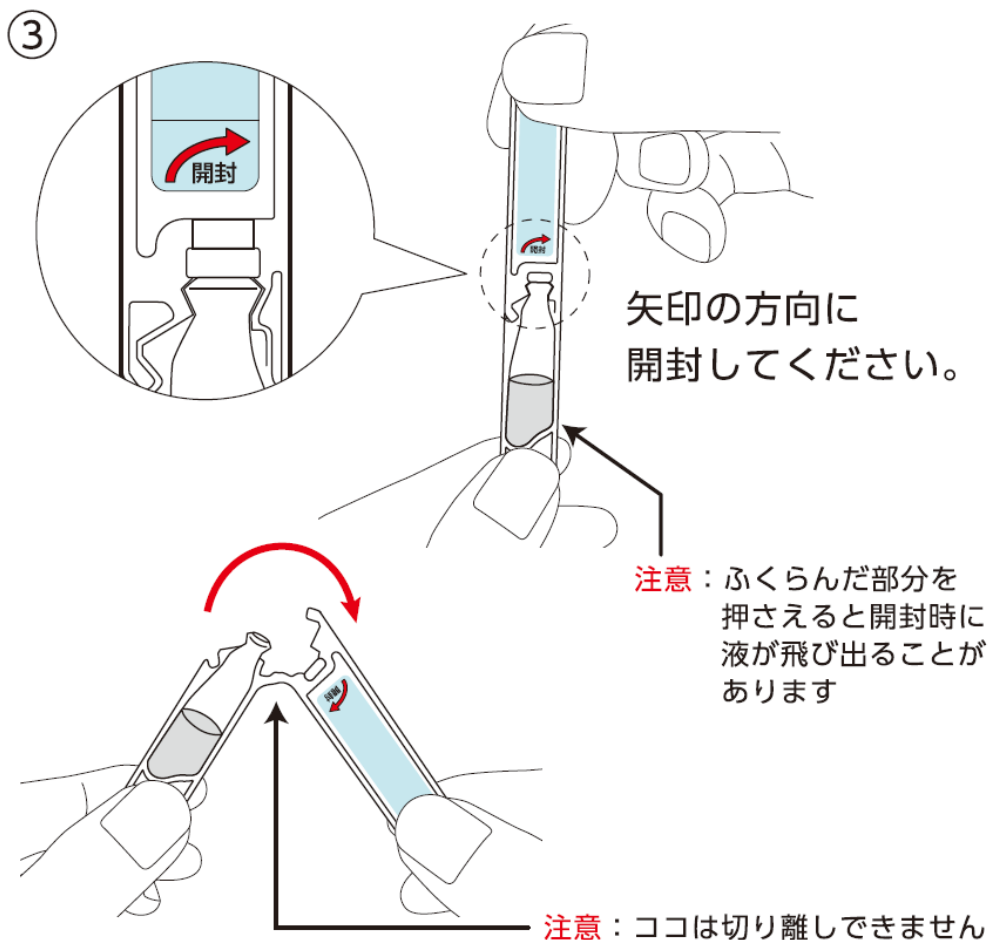
②



強く振り下げる

【強く振る】

容器のラベル部分を持ち、強く振って開封口部に溜まっている薬液を落としてください。



●**効果が不十分な場合の対応**

発作が重篤で、この薬の効果が不十分な場合には、できるだけ早く受診してください。

●**多く使用した時（過量使用時）の対応**

- ・過度に使用すると、心室性不整脈（めまい、動悸、胸の不快感、気を失う）があらわれることがあります。このような症状があらわれた場合にはただちに使用を中止し、医師に連絡してください。場合により、心停止のおそれがあります。
- ・過量に使用した場合には、頻脈、頻脈性不整脈、血圧低下、神経過敏、振戦（手

足のふるえ、首のふるえ)、低カリウム血症 (体に力が入らない、体が動かせない、息苦しい、お腹が張る)、高血糖 (体がだるい、体重が減る、喉が渇く、水を多く飲む、尿量が増える)、乳酸アシドーシス (頭痛、眠くなる、意識の低下) などがあらわれることがあります。いくつかの症状が同じような時期にあらわれた場合は、使用を中止し、ただちに医師に連絡してください。

- ・万が一、誤って飲んでしまった場合には、ただちに受診してください。

【この薬の使用中に気をつけなければならないことは？】

- ・指示された使用量および回数を必ず守ってください。小児が使用する場合には、家族も正しい使用方法を理解して監督してください。
- ・過度に使用すると血清カリウム値の低下等により、頻脈、動悸 (どうき) 等の症状があらわれることがあります。このような症状があらわれたらただちに使用を中止し、医師に連絡してください。また、過度の使用により、心停止のおそれがあります。特に発作発現時は使用が過度になりやすいので、1回の吸入量、1日の吸入回数等に十分注意してください。
- ・指示された使用量および回数どおりに正しく使用してもこの薬の効果が認められない場合は、ただちに医師に相談してください。
- ・発作が重篤でこの薬の効果が不十分な場合は、できるだけ早く受診してください。
- ・妊婦または妊娠している可能性がある人は医師に相談してください。
- ・授乳している人は医師に相談してください。
- ・他の医師を受診する場合や、薬局などで他の薬を購入する場合は、必ずこの薬を使用していることを医師または薬剤師に伝えてください。

副作用は？

特にご注意いただきたい重大な副作用と、それぞれの主な自覚症状を記載しました。副作用であれば、それぞれの重大な副作用ごとに記載した主な自覚症状のうち、いくつかの症状が同じような時期にあらわれることが一般的です。このような場合には、ただちに医師または薬剤師に相談してください。




重大な副作用	主な自覚症状
ショック	冷汗が出る、めまい、顔面蒼白 (そうはく)、手足が冷たくなる、意識の消失
アナフィラキシー	全身のかゆみ、じんま疹、喉のかゆみ、ふらつき、動悸、息苦しい
重篤な血清カリウム値の低下 じゅうとくなくけっせいかりうむちのていか	脱力感、喉が渇く、息苦しい、手足のまひ、筋力の低下、意識の低下、意識の消失

以上の自覚症状を、副作用のあらわれる部位別に並び替えると次のとおりです。これらの症状に気づいたら、重大な副作用ごとの表をご覧ください。

部位	自覚症状
全身	冷汗が出る、ふらつき、脱力感
頭部	めまい、意識の消失、意識の低下

部位	自覚症状
顔面	顔面蒼白
口や喉	喉のかゆみ、喉が渇く
胸部	動悸、息苦しい
手・足	手足が冷たくなる、手足のまひ
皮膚	全身のかゆみ、じんま疹
筋肉	筋力の低下

【この薬の形は？】

販売名	メプチン吸入液 0.01%	メプチン吸入液 ユニット 0.3mL	メプチン吸入液 ユニット 0.5mL
容器			
色	無色澄明の液体		
におい	なし		

【この薬に含まれているのは？】

販売名	メプチン吸入液 0.01%	メプチン吸入液 ユニット 0.3mL	メプチン吸入液 ユニット 0.5mL
有効成分	プロカテロール塩酸塩水和物		
添加剤	ベンザルコニウム 塩化物液、無水クエン酸、水酸化ナトリウム、精製水	無水クエン酸、水酸化ナトリウム、精製水	

【その他】

〔メプチン吸入液 0.01%を使用する場合〕

●この薬の保管方法は？

- ・光と湿気を避けて室温（1～30℃）で保管してください。
- ・使用後はキャップをしっかりと締め、子供の手の届かないところに保管してください。
- ・開栓後は汚染防止のため、清潔に取り扱ってください。
- ・容器内に他の薬剤や異物が混入しないように注意してください。
- ・用時必要量のみを取り出して使用し、いったん取り出した薬はもとの容器にもどさないようにしてください。
- ・ネブライザーに残った薬液は使用しないで捨ててください。

●薬が残ってしまったら？

- ・絶対に他の人に渡してはいけません。
- ・余った場合は、処分の方法について薬局や医療機関に相談してください。

〔メプチン吸入液ユニット0.3mL、メプチン吸入液ユニット0.5mLを使用する場合〕

●この薬の保管方法は？

- ・光と湿気を避けて室温（1～30℃）で保管してください。
- ・子供の手の届かないところに保管してください。
- ・この薬は保存剤を使用していません。また、使い切り製品ですので、使用直前に開封し、1回で使い切ってください。
- ・ネブライザーに残った薬液は使用しないで捨ててください。

●薬が残ってしまったら？

- ・絶対に他の人に渡してはいけません。
- ・余った場合は、処分の方法について薬局や医療機関に相談してください。

【この薬についてのお問い合わせ先は？】

- ・症状、使用方法、副作用などのより詳しい質問がある場合は、主治医や薬剤師にお尋ねください。
- ・一般的な事項に関する質問は下記へお問い合わせください。

製造販売会社 大塚製薬株式会社 (<https://www.otsuka.co.jp>)

医薬情報センター

電話番号：フリーダイヤル 0120-922-833

受付時間：月～金 9：00～17：00

（土、日、祝日、休業日を除く）